

La mar de flamenco

Dirección Artística:
JOSÉ HUERTAS
MARTA FERNÁNDEZ

UN ESPECTÁCULO DE



La mar de flamenco

La Compañía de flamenco y danza española Mediterráneo presenta la Mar de Flamenco, un recorrido que muestra diversos palos del baile flamenco, enriquecida por la moderna visión de los coreógrafos que lo integran.

Destacamos Soleá, Farruca, Alegrías, Bulerías, pilares importantes en este espectáculo.

La Mar de Flamenco, pretende seguir profundizando en la raíz del arte, resaltando una línea teatral tanto estética como escénica llevada a cabo con la frescura y el espíritu de una innovadora compañía.

UN ESPECTÁCULO DE



La mar de flamenco

JOSÉ HUERTAS

José Huertas nació en 1970 Morón de la Frontera, (Sevilla) En 1975 se traslada a Barcelona donde se titula en el Instituto del Teatro en Danza Española. A partir de ahí comienza su carrera que le lleva a bailar en las más reconocidas compañías nacionales de danza española y flamenco. En 1999 baila en la obra “Córdoba Lejana”, bajo la dirección de Yoko Komatsubara. En el año 2000 es llamado por el Ballet Español de Rafael Aguilar y un año más tarde lo hace Aida Gómez como Artista Invitado del Ballet Nacional de España, realizando giras con “Oripando” y “Poeta”

Después de años de formación y trabajo en distintas compañías, da el gran paso a los veinticuatro años, cuando entra a formar parte de la compañía de Antonio Gades. Debutando con Antonio Gades en la Opera Carlo Felice (Génova). Años después ya era primer bailarín de la compañía, sustituyendo al propio Antonio en los papeles de Don José “Carmen” y Frondoso “Fuenteovejuna”.

En el 2002 forma su propia compañía con el objetivo de ofrecer al público una moderna visión del flamenco. Sus espectáculos, “Formas flamencas” y “Esencias” recorren distintos teatros españoles y europeos, entre los que destacan: la Ópera de Reims, Festival Mozart (Hellenmes), Espace cosmao Dumanoir (Lorient), Francia; Teatro Nuevo Zorrilla (Barcelona) o el Festival de Pastrana (Guadalajara). Además de su faceta como bailarín y director artístico, compagina su carrera como docente. En los últimos años ha coreografiado para la Opera de Avignon “Carmen” de Bizet bajo la dirección musical de Jacques Lacombe y dirección escénica de Nadine Duffaut, así como la opera “Aida” bajo la producción Opera Clásica Internacional. También es desde 2009, Maestro invitado en el Conservatorio Superior de Málaga. Director Artístico del Ballet del Teatro Arenal (Madrid) con el espectáculo “Flamenco con Arte” y desde el año 2011 Director Artístico de la Compañía Danza



Mediterráneo con los espectáculos “Retratos de Antaño”, (idea y dirección Marta Fernández) y “La Mar de Flamenco” que se estrena en el Teatro Principal de Valencia.

A lo largo de su trayectoria, José Huertas es identificado en el mundo del baile, por su ética y respeto hacia todos los compañeros, y por su incansable lucha por perpetuar los ideales y escuelas a las nuevas generaciones para que no desaparezcan.

MARTA FERNÁNDEZ

Nace en Sevilla en 1973. A los seis años comienza sus estudios en la escuela de danza Matilde Coral y a los quince años se titula en Danza Española y Flamenco por el Conservatorio de Sevilla. En 1992 es bailarina en el espectáculo de "Azabache" en la EXPO' 92 de Sevilla, una coreografía de Manolo Marín y Dirección de Gerardo Vera. Entre 1993 y 1995, entra a formar parte en la compañía danza Compañía Andaluza de Danza, realizando los espectáculos: "De lo flamenco" Mediterráneo. y "Requiem por el fin de un milenio" bajo la dirección de Mario Maya. En 1998 trabaja en los espectáculos de la compañía de flamenco Carmen Cortés, para los espectáculos "Yerma" y "Salomé" con dirección teatral de Nuria Espert.

A partir del año 2000 es solista del ballet de Danza Española y Flamenco de Luis Ortega, con los espectáculos: "Flamenquerías", "Sol y Sombra", "Arrebato y Sentires".

Ese mismo año solista junto a Luis Ortega y Lola Greco en la compañía de Yoko Komatsubara. Entre 2001 y 2003 es la protagonista del cuento "La princesa y el mar" del musical flamenco "Las Mil y una Noches".

En 2002 solista en la compañía de Rafael Aguilar. En el 2005 impartió clases magistrales de flamenco en el Festival Internacional Grolla d'Or (Venecia, Italia). Durante el 2006 y el 2007 es solista y coreógrafa para la Ópera Aida bajo la producción de Ópera Clásica Internacional. Ganadora de Varios premios con las coreografías "Siete Rosas" y "Singa y Calañi" en diversos concursos.

En los últimos años ha sido solista y coreógrafa de la compañía de flamenco José Huertas en el espectáculo "Formas Flamencas" y "Esencias", "Flamenco con Arte", además de profesora de danza flamenca y Directora de taller de Danza en el Conservatorio Municipal Profesional de Danza de Riba-Roja del Turia (Valencia). Retratos



de antaño, fue su primera pieza dirigida por ella, una pieza que recorre el baile en la mujer desde principios de siglo pasado hasta el presente, imprimiendo y plasmando su evolución tanto artística como estética y humana. Un recorrido que nos ha enseñado a valorar y sentir como cada artista refleja hoy en día su propia expresión del baile. Actualmente, es la ayudante de dirección de la nueva compañía danza Mediterráneo.

PROGRAMA

LA MAR

Coreografía José Huertas.
Música popular.

ASENTAO

Coreografía Marta Fernández.
Música popular.

PASTUEÑO

Coreografía José Huertas.
Música popular.

CORAL

Coreografía Marta Fernández.
Música popular.

SENTIR

Coreografía José Huertas.
Música popular.

ESENCIA

Coreografía Fernández Alfaro adaptación José Huertas.
Música popular.

BURLEANDO

Coreografía Luis Ortega.
Música Los Activos.

SAL Y ARENA

Coreografía Luis Ortega.
Música Ara Malikian y José Luis Montón.

MEDITERRANE@

Coreografía Marta Fernández, José Huertas.
Música popular.

ORQUESTA

Inspirado en la compañía Antonio Gades.

Agradecimiento a la Fundación Antonio Gades.



FICHA ARTÍSTICA

DIRECCIÓN ARTÍSTICA

José Huertas

Marta Fernández

COREOGRAFÍAS

José Huertas

Marta Fernández

Luis Ortega

BAILARINES

José Huertas, Fernando Alfaro, Verónica Soriano, Lara Pla, Alberto Marqués, Ángela García, Silvia La Peña, Alejandra García, Laura García, Alejandro Fontelles.

MÚSICOS

Juan Vicente Gil, Juan de Pilar, Manuel Quintero, Javier Calderón, Irene Vilaplana.

TÉCNICO DE LUCES

Edmundo Gómez

TÉCNICO DE SONIDO

David Asensi

REGIDURÍA

José Pedro López

SASTRERÍA

Dolores Deusa

DISEÑO VESTUARIO

Marta Fernández

VESTUARIO

José Arroyo, Vivedanza, M. Rosa, José de la Vega.

PRODUCCIÓN COMPAÑIA DANZA MEDITERRÁNEO



PRENSA









RIDER LA MAR DE FLAMENCO

EQUIPO EXTERIOR

Sistema preferidos Line Array original con rigging homologado.
Configuración adecuada para generar una presión sonora media en FOH de 110 Db formado por PA principal (Frontfill y delay si fuera necesario.)

SISTEMA PRINCIPAL (MAIN)

Adamson:Y10 / T-21 subs.
V- DOSC:.....DV-Dosc / SB 218 subs
MARTIN AUDIO:.....W8LM / WLXGS Subs
D&B:J 12 / D&B Subs.
Meyer Sound:MICA/ 700 HP subs.

CONTROL EQUIPO EXTERIOR

- 1 - Mesa de mezclas 32 CANALES / 12 AUX. Preferible digital DIGICO, YAMAHA o MIDAS
- 2 - Reproductor CD Tascam.
- 1 - Distribuidor señal Drawmer para prensa/radio/TV.
 - 1 - EQ estéreo 31bandas Klark Teknik o BSS
 - 1 - Reverb
 - 1 - Delay
 - 4 - Compresores DBX

EQUIPO DE MONITORES

- 2 - Side-Fill 2 vias activas
- 5 - Monitores suelo 2 vias activas.
- 2 - Sistemas In ear Senheisser G2/G3
- 1 - Mezclador Allen Healt para la percusión
- 8 - EQ 31 bandas Klark Teknik o BSS insertado (Si el Sistema de mezcla es analógico)

TÉCNICO DE SONIDO

David Asensi. Telf: 665 801 190
david.asensi@hotmail.com

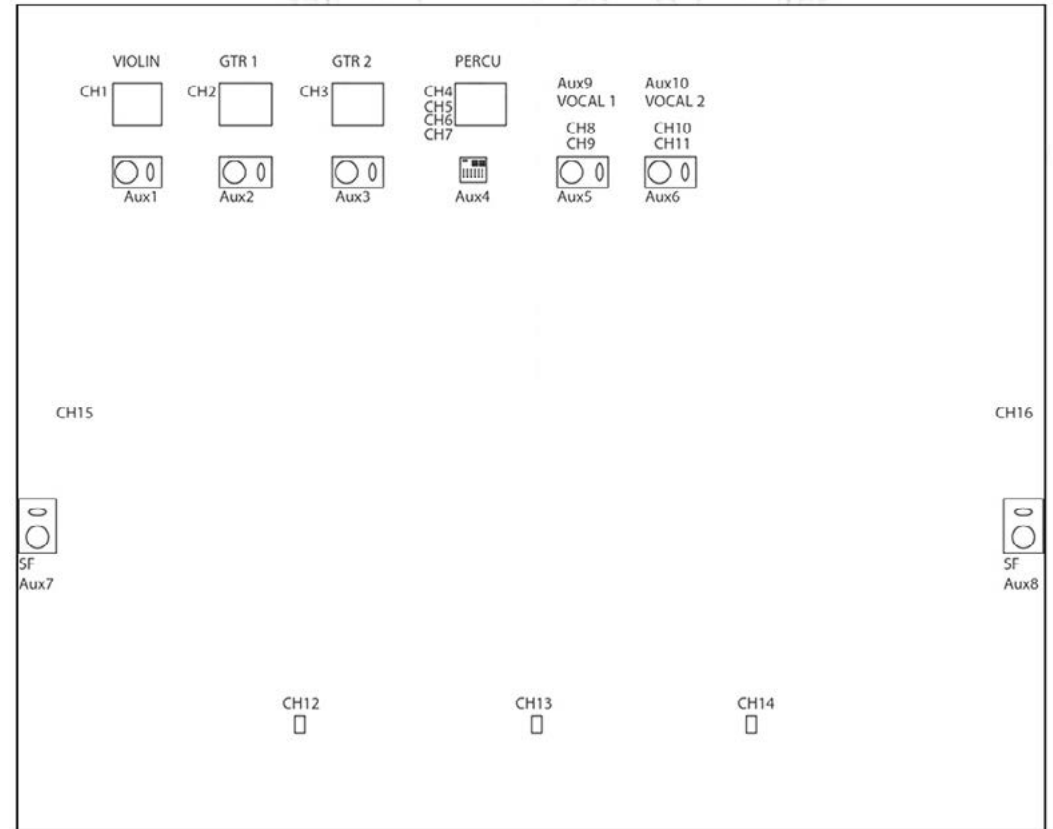
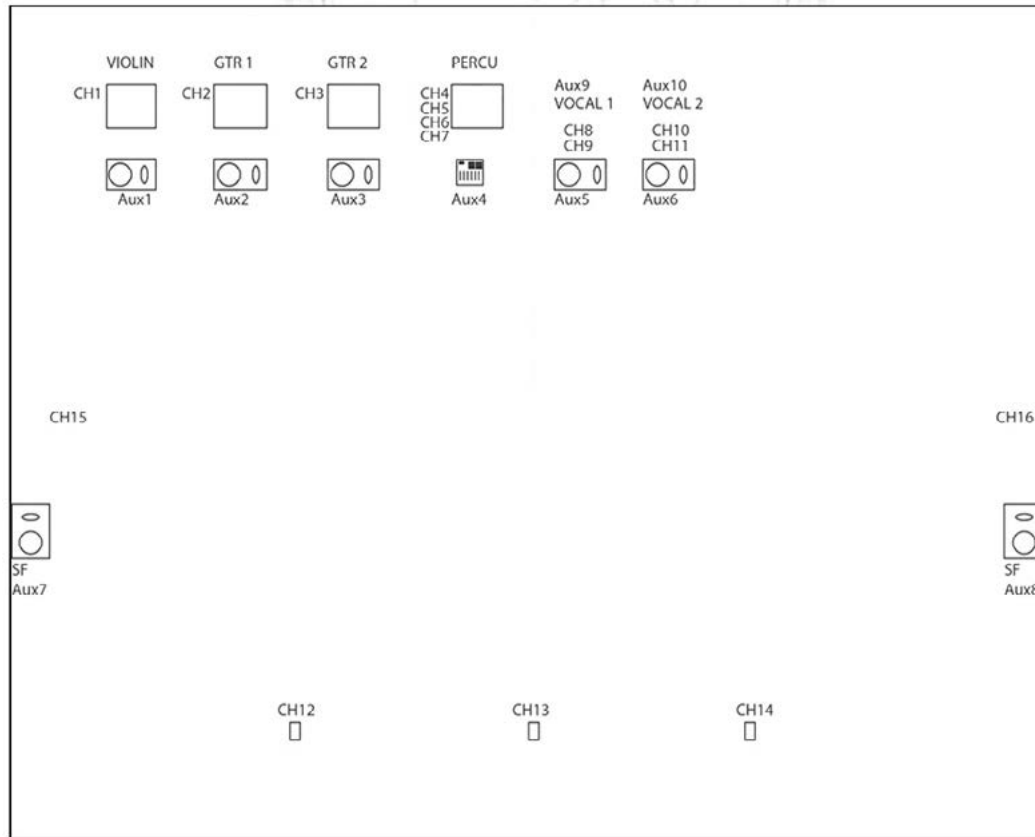
LISTADO DE CANALES

CH	INSTRUMENTO	MICRO / LINEA	INSERTOS	SOPORTE
1	VIOLIN	C1000		GIRAFA
2	GUIARRA 1	KM184	COMPR	BABY
3	GUIARRA 2	KM184	COMPR	BABY
4	CAJON 1 IN	BETA 91		
5	CAJON 1 OUT	SM 57	COMPR	BABY
6	DJEMBE	SM 57 / AUDIX D4		BABY
7	AMB PERC	C3000		
8	VOCAL 1	AKG DHT-700		DIADEMA
9	VOCAL 1	SHURE BETA 87C		GIRAFA
10	VOCAL 2	AKG DHT - 700		DIADEMA
11	VOCAL 2	E965		GIRAFA
12	ZAPATEADO L	BETA 91		
13	ZAPATEADO C	BETA 91		
14	ZAPATEADO R	BETA 91		
15	OH L	C3000		GIRAFA
16	OH R	C3000		GIRAFA
17	CD1 L			
18	CD1 R			
19	CD2 L			
20	CD2 R			
21	Reverb L			
22	Reverb R			
23	Delay L			
24	Delay R			

MONITORES

Aux1	Violín		Cuña
Aux2	Gtr 1		Cuña
Aux3	Gtr 2		Cuña
Aux4	Percu	CASCOS HD25	MIXER allen heath 8 CH
Aux5	Vocal 1		Cuña
Aux6	Vocal 2		Cuña
Aux7	SideFill L		Trípode
Aux8	SideFill R		Trípode
Aux9	In Ear Vocal 1	Auriculares	
Aux10	In Ear Vocal 2	Auriculares	
Aux11	Reverb		
Aux12	Delay		
AUX 13	**FRONTFILL **		

PLANO DE ESCENARIO SONIDO



NECESIDADES TÉCNICAS

ILUMINACIÓN

- 12 Pc's 2 kw.
- 17 Pc's 1 kw.
- 27 Recortes 25/50° 750w.
- 10 Recortes 15/38° 1 kw.
- 12 Recortes 9/26° 2 kw.
- 33 Par 64 nº 5 1 kw.
- 5 Lámparas 60w que aporta la compañía.
- 6 Varas electricadas en el escenario.
- 9 Calles para danza.
- 1 Mesa de luces programable, a ser posible de la serie LT.
- Escalera para enfoque.
- Todos los aparatos con palas, portafiltros y latiguillo de seguridad.

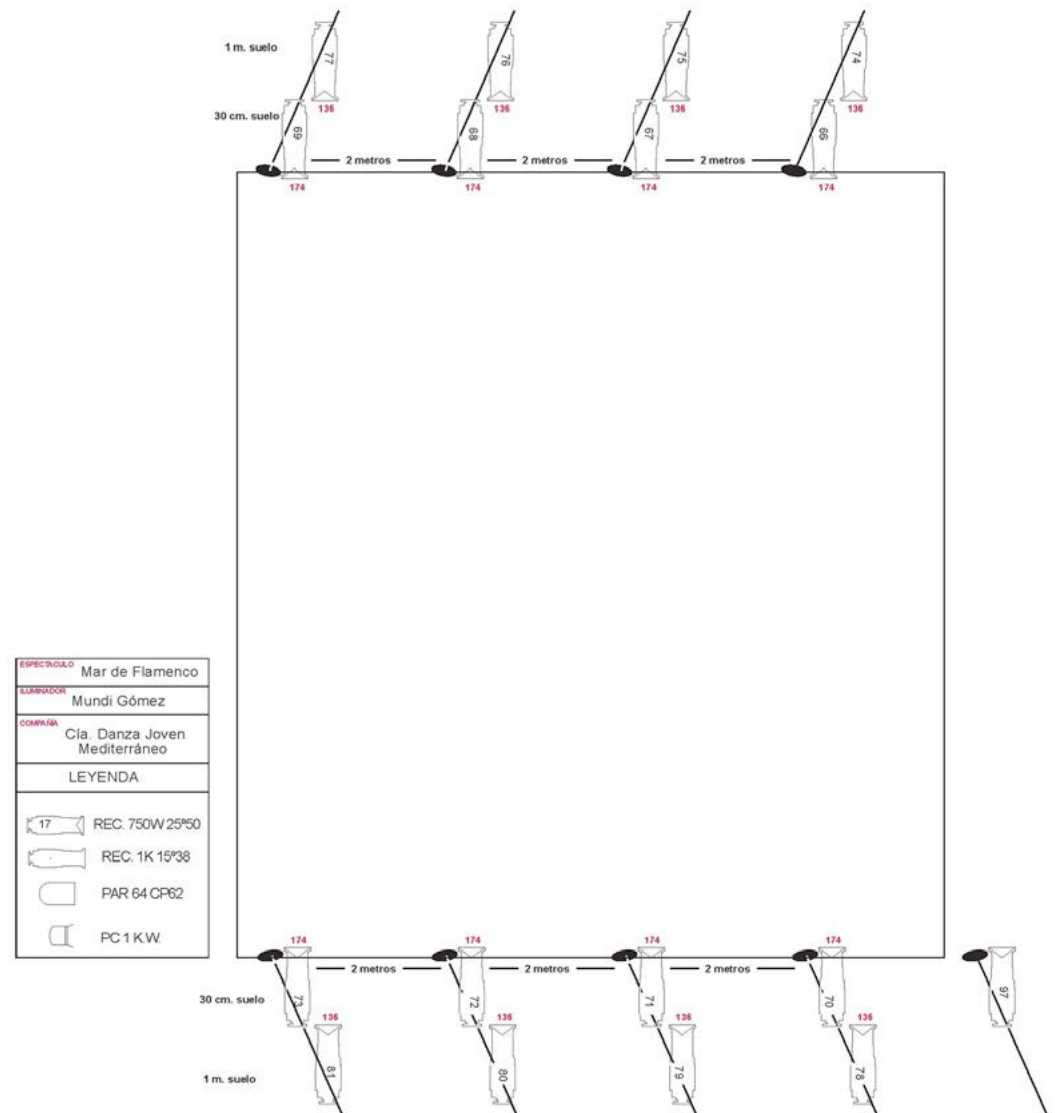
MAQUINARIA

- Ancho escenario:10 metros. Fondo escenario:10metros.
- 1 Gobelin tul a 10 metros de la primera vara de luces.
- 6 tarimas 2x1 metros para músicos. El entarimado es para los músicos y va detrás del gobelin.
- Cámara negra compuesta por 5 bambalina y 5 juegos de patas.
- 1 Vara libre entre la 2ª bambalina y la 2ª vara de luces para un desgarro que aporta la compañía.
- 2 Varas libres a 5 metros aprox. de la 1ª vara de luces para las lámparas que aporta la compañía. Estas varas juegan en función y es preciso al menos un maquinista del teatro.

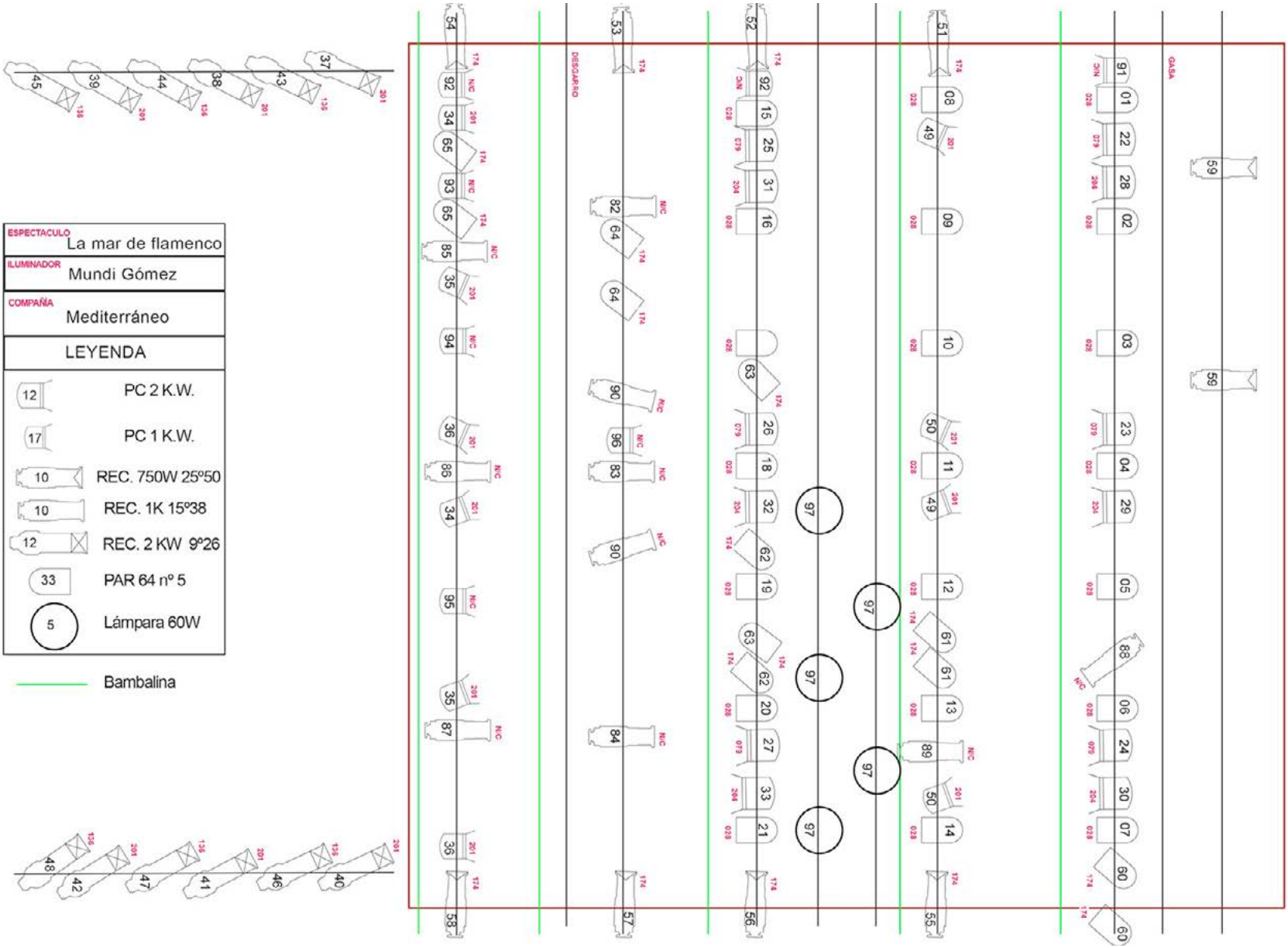
TÉCNICO DE ILUMINACIÓN

Mundi Gómez. Telf: 645 99 09 33

mundielectrico@hotmail.com



PLANO DE ESCENARIO ILUMINACIÓN



INFORMACIÓN Y CONTACTO

Marta Fernández
martamediterraneo@gmail.com
www.danzamediterraneo.com
+34 616 537 708
+34 654 080 346

